

Formation continue

Ferrure collée pour les chevaux aux sabots de mauvaise qualité

Simon Schwab, maréchal-ferrant qualifié de Dompierre, a présenté une intervention sur la ferrure collée lors de la Journée de la maréchalerie 2016. Si la corne des sabots est de tellement mauvaise qualité que le fer ne peut être cloué, la ferrure collée est une bonne solution pour remédier à un défaut ou assurer une protection temporaire. Simon Schwab a fourni des conseils pratiques à ce sujet.

Propreté et préparation

Une préparation complète du sabot est importante pour une ferrure collée. Le sabot doit être coupé proprement et nettoyé à la brosse métallique. Tous les résidus de saleté sur la sole et le bord d'appui de la paroi doivent être retirés. La paroi du sabot doit elle aussi être râpée afin d'assurer une bonne adhésion de la colle par la suite. De même, aucun résidu de graisse ou de produit d'entretien ne doit être présent; le propriétaire du cheval doit donc être averti à l'avance. Le fer est ensuite ajusté à la meuleuse. Pour des ferrures purement collées, des fers en aluminium sont utilisés, car la colle n'adhère pas sur l'acier, ou du moins pas aussi bien que sur l'aluminium. Après le passage de la meuleuse, l'aluminium doit être immédiatement refroidi, car la chaleur provoque la formation d'une couche d'oxydation sur la surface, ce qui empêche la bonne tenue de la colle. Simon Schwab passe ensuite une nouvelle fois la meuleuse sur l'aluminium. Cela permet non seulement d'assurer une propreté parfaite, mais aussi d'obtenir un meilleur contact avec la colle. Si l'animal est blessé au talon, il applique un peu de graisse à cet endroit afin que la colle et le fer ne se lient pas au sabot.

Planification minutieuse

Pour la colle, Simon Schwab utilise exclusivement de la résine bi-composant Equilox. Ce produit américain a fait ses preuves, mais nécessite un peu d'expérience lors de son application. Il existe deux produits, l'Equilox II réagissant un peu plus rapidement que l'Equilox I. Le processus de collage doit donc être planifié et préparé avec soin. Tout le matériel doit être à portée de main. Des gants en latex doivent être portés au moins pour l'application de la colle. Un masque de protection respiratoire est également nécessaire, car des gaz toxiques se dégagent du produit. Quant au sabot, il doit être non

seulement propre, mais aussi sec, tout comme le poste de travail.

Travail rapide

L'Equilox polymérise dès que les deux composants sont mélangés. Le produit durcit en quelques minutes. Lorsque la température ambiante est élevée, le processus est encore plus rapide. La colle est apposée sur le sabot à l'aide d'une spatule. Le fer est ensuite posé à partir du doigt, puis pressé sur le bord d'appui de la paroi en direction du talon. Le surplus de colle est immédiatement retiré. Sur la face interne, cela s'effectue perpendiculairement au fer. Sur la face externe, la colle doit être retirée dans la mesure du possible sans créer de vides, de dépôts ou de saillies. Cela permet d'éviter que la saleté ne s'y accumule ou que la couche de colle, trop fine, ne cède. L'épaisseur du trait de colle doit être aussi régulière que possible. Le cheval doit ensuite rester tranquille pendant quelques minutes, le temps que la colle durcisse. Un clou permet de vérifier ce durcissement. Par sécurité, et lorsque la qualité du sabot le permet, Simon Schwab plante enfin deux clous autour du doigt. Une ferrure collée tient pendant six semaines environ, mais peut sans problème résister plus longtemps.

Plaque thermoplastique

Il arrive, principalement pour les galopeurs, que Simon Schwab utilise une plaque thermoformable. Celle-ci est tout d'abord découpée grossièrement puis plongée dans l'eau chaude pour la ramollir et la mettre en forme. Elle est ensuite appliquée sur le sabot propre et apprêté jusqu'à ce qu'elle refroidisse et conserve sa forme. Le matériau en excès est ensuite découpé. La plaque est alors collée à l'Equilox. Là encore, les excès de colle doivent être entièrement retirés afin d'éviter la formation de points faibles. ■

Simon Schwab, traitement Rob Neuhaus



Simon Schwab
verrät Tipps und
Tricks zum
Klebebeschlag.

Simon Schwab
fournit des
conseils pratiques
sur la ferrure
collée.

Saubere Vorbereitung

Wichtig für den Klebebeschlag ist die gründliche Vorbereitung des Hufs. Er wird sauber ausgeschnitten und mit der Drahtbürste geputzt. Sämtliche Dreckresten auf Sohle und Tragrand müssen entfernt werden. Auch die Hufwand wird sauber geraspelt, damit der Klebstoff nachher richtig haften kann. Es dürfen auch keine Reste von Huffett oder sonstigen Pflegemitteln vorhanden sein – die Pferdehalter müssen darüber frühzeitig informiert werden. Jetzt wird das Hufeisen an der Schleifmaschine angepasst. Für reine Klebeschläge werden Aluminiumhufeisen verwendet, der Klebstoff hält am Stahl nicht, respektive nicht so gut wie am Aluminium. Nach dem Einsatz der Schleifmaschine muss das Aluminium sofort abgekühlt werden, denn bei Wärme bildet sich eine Oxidschicht an der Oberfläche, an welcher das Klebemittel schlecht haftet. Dann raut Simon Schwab das Aluminium nochmals mit der Schleifmaschine auf. Dadurch wird es nicht nur richtig sauber, sondern erhält auch einen besseren Kontakt mit dem Klebemittel. Hat das Tier eine Verletzung an der Trachte, trägt er dort etwas Fett auf, damit sich an dieser Stelle Kleber und Hufeisen nicht mit dem Huf verbinden.

Gute Planung

Als Kleber verwendet Simon Schwab hauptsächlich das Zweikomponentenharz Equilox. Das amerikanische Produkt ist bewährt, braucht aber einige Erfahrung bei der Anwendung. Es gibt zwei Produkte, wobei Equilox II einiges schneller reagiert als Equilox I.

Weiterbildung

Klebebeschlag für Pferde mit schlechter Hornqualität

Der qualifizierte Hufschmied Simon Schwab aus Dompierre referierte an der Hufbeschlagstagung 2016 über den Klebebeschlag. Wenn die Hornqualität eines Hufs so schlecht ist, dass ein Eisen nicht genagelt werden kann, ist der Klebebeschlag eine gute Möglichkeit, einen vorübergehenden Schutz zu gewährleisten. Simon Schwab verriet praktische Tipps und Tricks.



1



2



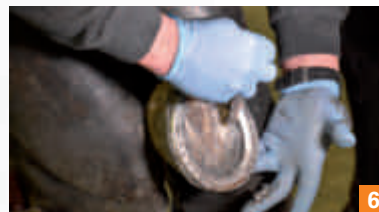
3



4



5



6

Der Klebevorgang muss folglich genau geplant und vorbereitet werden. Alles Material muss bereit liegen. Spätestens wenn es zum Kleben kommt, wird mit Latexhandschuhen gearbeitet. Zum Arbeiten gehört auch eine Atemschutzmaske, da der Klebstoff gesundheitsschädigende Gase abgibt. Der Huf muss nicht nur sauber, sondern auch trocken sein – das gilt auch für den Arbeitsplatz.

Rasch arbeiten

Equilox bindet, sobald die zwei Komponenten gemischt sind. Nach wenigen Minuten härtet es aus. Warme Aussentemperaturen beschleunigen den Vorgang zusätzlich. Der Kleber wird mit dem Spachtel auf dem Eisen aufgetragen. Dann wird das Eisen von der Zehe her aufgelegt und Richtung Trachte auf den Huftragrand angedrückt. Sofort wird der herausquellende Klebstoff abgezogen. An der Innenseite geschieht dies rechtwinklig zum Eisen. An der Aussen-seite wird der Leim möglichst ohne Lücken, Stufen oder Absätze abgezogen. So wird verhindert, dass sich Dreck ablagert, oder dass sich die zu dünne Leimschicht ablösen kann.

Der Kleberauftrag soll möglichst gleichmässig dick sein. Jetzt muss das Pferd ein paar Minuten ruhig bleiben, bis der Leim ausgehärtet ist. Eine Nagelprobe zeigt an, wann es soweit ist. Zur Sicherheit, und wenn es die Hufqualität zulässt, schlägt Simon Schwab zum Schluss noch zwei Nägel im Zehenbereich. Ein Klebebeschlag hält rund sechs Wochen, kann aber auch gut und gern länger einwandfrei haften.

Thermoplastische Platte

Vor allem bei Galoppieren wendet Simon Schwab ab und zu eine wärmeverformbare Platte an. Diese wird zuerst grob zugeschnitten und dann im heissen Wasser weich und formbar gemacht. Dann wird sie auf den sauber vorbereiteten Huf aufgedrückt, bis sie erkaltet und ihre Form behält. Anschliessend wird das überständige Material weggeschnitten. Jetzt wird die Platte mit Equilox aufgeklebt. Auch hier muss überständiges Klebematerial gänzlich entfernt werden, damit keine Schwachstellen entstehen.

Simon Schwab,
Bearbeitung Rob Neuhaus

- 1 Arbeit mit der Drahtbürste in der Akku-Bohrmaschine.
Travail à la brosse métallique sur la perceuse sans fil.
- 2 Das Hufeisen wird an der Schleifmaschine angepasst.
Le fer est ajusté à la meuleuse.
- 3 Organisiertes und sauberes Arbeiten ist unabdingbar.
Un travail propre et bien organisé est indispensable.
- 4 Ein kleiner Trick zur Perfektion: Simon Schwab ergänzt den Kleber bei schwarzen Hufen mit etwas schwarzer Farbe.
Un petit truc pour atteindre la perfection : avec les sabots noirs, Simon Schwab ajoute un peu de colorant noir à la colle.
- 5 Das Eisen wird von der Zehe her aufgelegt und Richtung Trachte auf den Huftragrand angedrückt.
Le fer est posé à partir du doigt, puis pressé sur le bord d'appui de la paroi en direction du talon.
- 6 Der herausquellende Klebstoff wird sofort abgezogen.
Le surplus de colle est immédiatement retiré.